

Capítulo 8:

Micoses



procura



índice



imprimir



última página vista



anterior

siguiente

lesiones básicas

causas

fotografía

alfabético

8.1 Dermatofitias



Tinea corporis

Lesão arredondada ou oval, como no caso presente, cujo bordo, nitidamente em relevo, é por vezes finamente vesiculoso, por vezes muito descamativo. Existe frequentemente falsa aparência de cura central. Estas lesões arredondadas são geralmente ligeiramente descamativas. O prurido é um sintoma subjectivo inconstante. As lesões podem ser simples ou múltiplas. ▶

lesões elementares: Mácula eritematosa; Escamas

causas: Infecção



procura



índice



imprimir



última página vista



anterior



seguinte



Tinea corporis

continuação

O agente responsável é em geral o *microsporum canis* ou o *trichophyton rubrum*.

lesões elementares: Mácula eritematosa; Escamas

causas: Infecção



procura



índice



imprimir



última página vista



anterior



seguinte



Tinea faciei

A dermatofitias adquire o mesmo aspecto que na pele glabra mas pode revelar um quadro clínico impressionante pela sua extensão ou mais ou menos atípico devido a um diagnóstico tardio ou a uma inadequada corticoterapia local.



lesões elementares: Mácula eritematosa; Escamas

causas: Infecção



procura



índice



imprimir



última página vista



anterior



seguinte



Tinea faciei

continuação

lesões elementares: Mácula eritematosa; Escamas

causas: Infecção



procura



índice



imprimir



última página vista



anterior seguinte



Tinea cruris

Dermatofitia da prega inguinal (igualmente designada por eczema marginado de Hebra).

Esta dermatofitia atinge com maior frequência o homem do que a mulher. Um bordo vesiculoso muito nítido circunscreve uma região central eritematosa, por vezes, acastanhada, sempre descamativa. O alastramento para a área interna da coxa é clássico.

lesões elementares: Mácula eritematosa; Vesículas;
Escamas

causas: Infecção



procura



índice



imprimir



última página vista



anterior



seguinte



Tinea manuum

Afecção palmar, com maior frequência, unilateral, eritema difuso, secura e descamação das pregas palmares. Não ocorre hiperqueratose significativa. A margem activa pode evidenciar-se no punho.

A associação com pé de atleta ou eczema marginado de Hebra é clássica e é conveniente investigá-la com perseverança. Da raspagem com a cureta obtém-se geralmente abundante substância córnea, friável, pulverulenta. ▶

lesões elementares: Mácula eritematosa; Escamas

causas: Infecção



procura



índice



imprimir



última página vista



anterior



seguinte



Tinea manuum

continuação

lesões elementares: Mácula eritematosa; Escamas

causas: Infecção



procura



índice



imprimir



última página vista



anterior seguinte



Tinea pedis ou pé de atleta

Intertrigo fissurado e descamativo do 4º espaço interdigitoplantar. O fundo da prega é frequentemente sublinhado por uma pequena fissura dolorosa. ▶

lesões elementares: Mácula eritematosa; Escamas; Fissuras

causas: Infecção



procura



índice



imprimir



última página vista



anterior seguinte



Tinea pedis ou pé de atleta

continuação

Por vezes, toda a zona se encontra corroída, sinal de sobreinfecção microbiana. ▶

lesões elementares: Mácula eritematosa; Escamas;
Fissuras

causas: Infecção



procura



índice



imprimir



última página vista



anterior



seguinte



Tinea pedis ou pé de atleta

continuação

A dermatofitia pode alastrar-se à região plantar que invade em maior ou menor extensão. Em certos casos, associando tinea manuum e tinea pedis, três das quatro extremidades são afectadas (por exemplo, uma mão, dois pés).

lesões elementares: Escamas

causas: Infecção



procura



índice



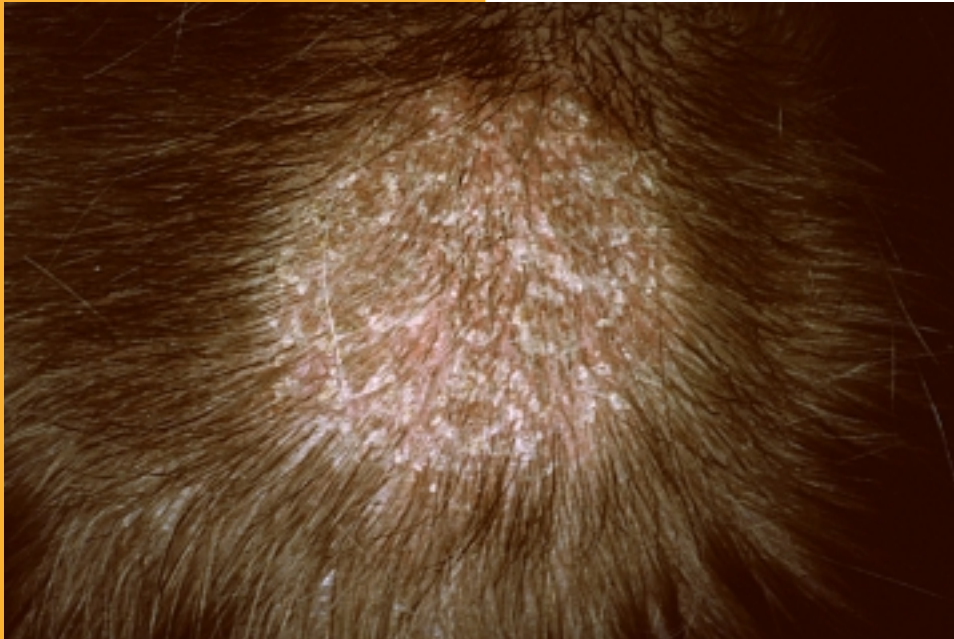
imprimir



última página vista



anterior seguinte



Tinea capitis

Afecção do couro cabeludo causada por um dermatófito. As crianças são atingidas com maior frequência. Grande placa de alopecia, presença de numerosos cabelos fracturados curtos sobre fundo acinzentado e descamativo. O *microsporum canis* é geralmente o responsável. A tinea capitis é característica do período da pre-puberdade: distingue-se pelo aspecto descamativo da pelada ou por estados pseudo-alopécicos.

lesões elementares: Escamas

causas: Infecção



procura



índice



imprimir



última página vista



anterior seguinte



Kerion celsi

Placa crostosa, bem delimitada, supurativa, por vezes, "pseudotumoral". A localização mais clássica é no couro cabeludo da criança e na barba do adulto. A evolução processa-se para uma cicatriz definitiva. O agente responsável é o trichophyton mentagrophytes ou o trichophyton verrucosum. ▶

lesões elementares: Nódulos

causas: Infecção



procura



índice



imprimir



última página vista



anterior



seguite



Kerion celsi

continuação



lesões elementares: Nódulos

causas: Infecção



procura



índice



imprimir



última página vista



anterior



seguinte



Kerion celsi

continuação

lesões elementares: Cicatriz

causas: Infecção



procura



índice



imprimir



última página vista



anterior



seguinte



Onicomicose por dermatófitos

Unha espessa e opaca, onicólise distal. A unha torna-se friável. Não existe perioníquia associada. Mais raramente, a onicomicose dermatofítica atinge a placa superficial da lâmina ungueal e manifesta-se sob a forma de pequenas manchas esbranquiçadas opacas, bem delimitadas (aspecto de leuconíquia). A superfície torna-se secundariamente mais friável. ▶

lesões elementares: Sem especificação

causas: Infecção



procura



índice



imprimir



última página vista



anterior



seguinte



Onicomiose por dermatófitos

continuação

lesões elementares: Sem especificação

causas: Infecção



procura



índice



imprimir



última página vista

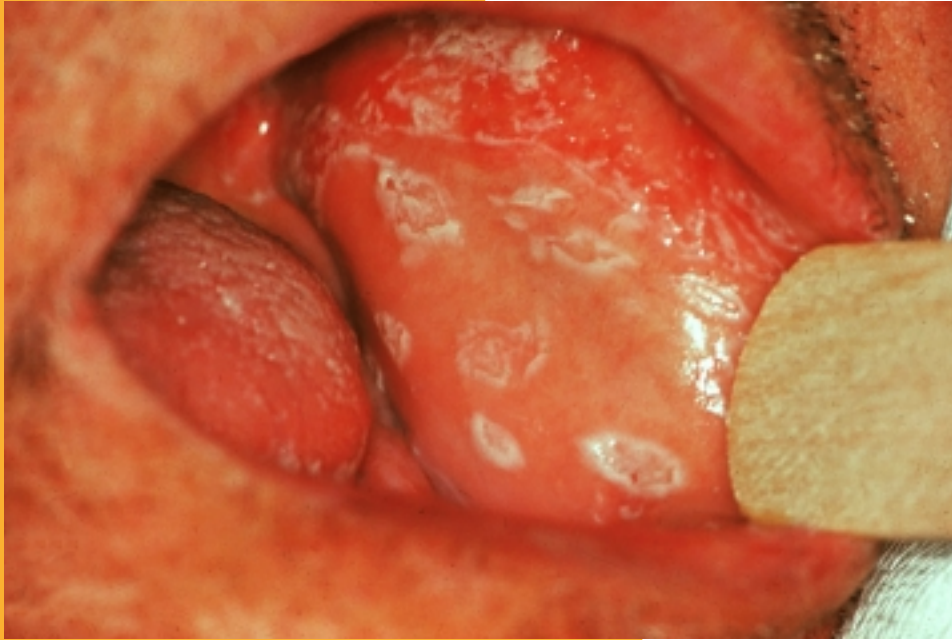


anterior



seguinte

8.2 Candidíases



Candidíase bucal ou "sapinhos"

Os "sapinhos" são a forma clássica da candidíase intrabucal, caracterizada por secreção esbranquiçada, de consistência cremosa, cobrindo superfície erosiva vermelho vivo. Um golpe de cureta retira e expõe a erosão. A mucosa jugal e a língua são igualmente afectadas. A mucosa circundante está inflamada. Há sensação de queimadura. O agente responsável é a candida albicans.

lesões elementares: Máculas acrómicas; Escoriações

Infecção

causas:



procura



índice



imprimir



última página vista



anterior



seguinte



Queilite angular candidiásica

Fissuras geralmente simétricas, localizadas nas comissuras labiais, rodeadas por pequenas crostas de aparência impetiginosa. Os doentes sem dentes ou com uma prótese dentária mal ajustada são os mais atingidos.

Ocorre muito frequentemente sobreinfecção bacteriana.

lesões elementares: Fissuras

causas: Infecção



procura



índice



imprimir



última página vista



anterior



seguinte



Intertrigo candidiásico

Placa eritematosa e exsudativa, mais ou menos simétrica, na axila, com pequenas lesões satélites à distância.

Apresenta frequentemente rebordo descamativo periférico. ▶

lesões elementares: Mácula eritematosa; Escamas

causas: Infecção



procura



índice



imprimir



última página vista



anterior



seguinte



Intertrigo candidiásico

continuação

lesões elementares: Mácula eritematosa; Escamas

causas: Infecção



procura



índice



imprimir



última página vista



anterior



seguinte



Vulvo-vaginite candidiásica

Afecção simétrica dos órgãos genitais femininos externos com rebordo descamativo periférico e pequenas lesões eritematosas, punctiformes à distância, por vezes discretamente pustulosas. O prurido é geralmente importante. Manifesta-se frequentemente leucorréia esbranquiçada associada. ▶

lesões elementares: Mácula eritematosa; Escamas

causas: Infecção



procura



índice



imprimir



última página vista



anterior



seguinte



Vulvo-vaginite candidiásica

Eritema vivo, rodeado por uma orla esbranquiçada, atingindo a glânde e o sulco balano-prepucial. Sensação de queimadura relativamente intensa. As recidivas são frequentes.

lesões elementares: Mácula eritematosa

causas: Infecção



procura



índice



imprimir



última página vista



anterior



seguinte



Perioníquia candidiásica

Unha espessa, friável, amarelada, acompanhada por perioníquia inflamatória, na qual a pressão pode provocar a saída de pequena gota purulenta. A dor é clássica. Alguns casos de perioníquia são precedidos de dermite traumática, na maioria das vezes, às proteínas vegetais ou animais (protein contact dermatitis).

lesões elementares: Pústulas

causas: Infecção



procura



índice



imprimir



última página vista



anterior seguinte



Candidíase genital e das nádegas do lactente

Vasta placa eritematosa, viva, em toda a zona genital e nas nádegas com lesões à distância. O início da afecção começa classicamente pelo fundo das pregas. (pregas inguinais, sulcos interglúteos ou região anal).

lesões elementares: Mácula eritematosa

causas: Infecção



procura



índice



imprimir



última página vista



anterior



seguinte

8.3 Pitiríase versicolor



Pequenas manchas amareladas ou acastanhadas, bem delimitadas, localizadas essencialmente no tórax ou no pescoço. O prurido é moderado ou está ausente. ▶

lesões elementares: Mácula eritematosa; Escamas

causas: Infecção



procura



índice



imprimir



última página vista



anterior



seguinte



Pitiríase versicolor

continuação

A raspagem com cureta permite evidenciar escamas destacando-se em bloco: sinal de lasca de madeira. A forma acrómica pode manifestar-se quer descamativa desde o início e, portanto, contagiosa, quer residual após exposição solar de uma pitiríase versicolor pigmentada. ▶

lesões elementares: Mácula eritematosa; Escamas

causas: Infecção



procura



índice



imprimir



última página vista



anterior



seguinte



Pitiríase versicolor

continuação

Neste caso, ela não é contagiosa e não representa mais do que uma seqüela de anterior pitiríase versicolor após tratamento. Em caso de dúvida, o exame micológico permite verificar a presença de curtos filamentos, acompanhados de inúmeros pequenos esporos arredondados (*Malassezia furfur*).

Através de exame à luz de Wood, constata-se a existência de fluorescência amarelada.

lesões elementares: Máculas acrómicas

causas: Infecção



procura



índice



imprimir



última página vista



anterior



seguinte

8.4 Micoses profundas



Esporotricose

Múltiplas lesões pápulo-nodulares, violáceas, desenvolvendo-se ao longo das vias linfáticas, associadas à infecção por *Sporothrix Schenkii*. Afectam com maior frequência os membros.

lesões elementares: Pápulas dérmicas; Nódulos

causas: Infecção



procura



índice



imprimir



última página vista



anterior seguinte



Micetoma (pé de Madura)

Volumoso tumor inflamatório, localizado sobretudo no pé, deixando exsudar, através de fissuras finas, substância purulenta contendo grãos.

Os agentes responsáveis podem ser ou eumicetos ou actinomicetos.

lesões elementares: Nódulos

causas: Infecção



procura



índice



imprimir



última página vista



anterior



seguinte